

### In dit nummer:

Melkmonsteronderzoek	1
Uitslag negatief, dus..	1
Hoefbevangenheid	2
Ervaringen van collega's	3
Teveel personeel..?	3
Jakobskruid	4

### Wist u dat ...

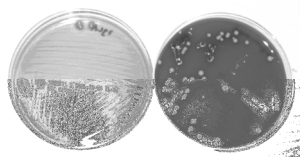
- Onze paardendierenarts, Vlasta van der Veen begin september is bevallen van een kerngezonde dochter?
- Verschillende boeren jaloers zijn op de boerinnenavond die op 3 oktober gaat plaatsvinden?
- We in Noorddijk bezig zijn met een toplocatie voor gezelschapsdieren?
- Er door de mannelijke collega's soms gevochten wordt om leuke vrouwelijke stagiaires mee op pad te krijgen?
- Ernst Nijenhuis officieel mede-eigenaar van Van Stad tot Wad is geworden?

### LAB

## Melkmonsteronderzoek

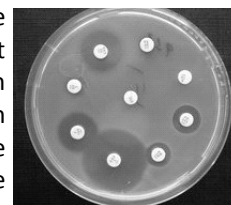
In ons laboratorium krijgen wij dagelijks monsters aangeboden voor onderzoek. Van enkele onderzoeken hebben wij zeer snel een uitslag. Soms al binnen een paar minuten tot een kwartier. Anderen duren wat langer (één tot enkele dagen).

Het bacteriologisch onderzoek van melk duurt minimaal 1 dag (24-48 uur), een gevoeligheidstest duurt 24 uur extra. Daar komen we helaas niet onder uit. Dit komt omdat we bij bacteriologisch onderzoek de in melk aanwezige bacterie echt moeten laten groeien. We "enten" daarvoor een druppeltje melk in een schaal (plaat) vol voedingsstoffen voor bacteriën. Dit schaal wordt weggezet in een "broedstuf" die een ideale groeitemperatuur heeft voor bacteriën. Onder deze ideale omstandigheden heeft de bacterie echter nog 24 uur nodig om zover te groeien dat we er iets mee kunnen. Sommige bacteriën hebben onder deze ideale omstandigheden zelfs 48 uur nodig.



Een antibioticum gevoeligheidstest duurt vervolgens nog 24 uur langer. We moeten daarvoor namelijk de bacterie op

nieuw laten groeien, maar nu in een schaal vol voedingsstoffen én antibioticum (afgestemd op die bacterie). Aan de plaatsen waar de bacterie niet groeit kunnen we dan zien welk antibioticum bruikbaar is voor de betreffende bacterie (zie foto).



Dit alles houdt in dat we melkmonsters strategisch in moeten zetten voor onderzoek. Onderzoek van een individueel melkmonster en vervolgens wachten op de uitslag voordat de koe behandeld wordt is geen optie. Onderzoek van melkmonsters bij bijvoorbeeld dieren die matig op therapie reageren of steeds terug komen is wel verstandig. Ook bij meerdere gevallen van uierontsteking of celgetalproblemen moeten we weten welke kiem er achter zit om preventief bij te sturen.

Advies blijft om bij uierontsteking of celgetalkoeien vóór behandeling een melkmonster te nemen en in de vriezer te bewaren. Zo hebben we altijd iets achter de hand bij onverhoopte calamiteiten. NB. 24 tot 72 uur lijkt soms lang, maar het is aanzienlijk sneller dan externe laboratoria.

Erwin Hoogland

### LAB

## Uitslag negatief, dus..

Vrijwel dagelijks wordt er (eventueel in samenwerking met GD) bij Van Stad tot Wad laboratoriumonderzoek gedaan. Rondom dit onderzoek zijn er twee punten die soms voor (veel) onduidelijkheid zorgen.

(Vervolg op pagina 2)

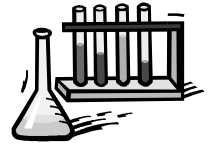
**MELKVEE****(vervolg) melkmonsteronderzoek***(Vervolg van pagina 1)***1) Een negatieve uitslag is ook een uitslag**

Met enige regelmaat nemen onze dierenartsen monsters voor onderzoek waarin vervolgens niets wordt aangetoond. In tegenstelling tot de algemene mening "dat daar niets uit komt", is het vaak de mooiste uitslag die je hebben kunt. Het betekent namelijk dat de oorzaak van het probleem waarom dat monster is onderzocht, geen infectieuze is. Dit zal algemeen betekenen dat, (natuurlijk zeer vervelend voor de getroffen dieren en voor u als veehouder), er geen gevaar is voor de rest van uw bedrijf. Er hoeft geen energie en geld besteed te worden aan de bestrijding van de infectie en deze energie kan worden besteed aan het opsporen van eventuele andere oorzaken van het probleem (andersom geldt dat als er wel een infectieuze aandoening wordt aangetoond, andere maatregelen anders dan bestrijding van de infectie effect zullen missen en min of meer vruchteloos zijn; zonde van veel tijd en energie).

**2) Ongunstige uitslagen in controleprogramma's**

Voor verschillende dierziekten lopen certificeringprogramma's. Doel van deze programma's is uw bedrijf vrij te krijgen van een bepaalde infectieuze aandoening en vervolgens ook vrij te houden. Dit vrij houden wordt gecontroleerd met bewakingsprogramma's. Wij merken nu dat als de uitslag van een bewakingsprogramma gunstig is, er logischerwijs weinig aan de hand is. Echter bij een ongunstige uitslag is het niet zelden een reden om de betreffende aandoening maar te laten voor wat die is. Dit is misschien in eerste instantie begrijpelijk, maar wel doodzonde. Het leidt namelijk vrijwel altijd tot veel schade op de langere termijn. Bewakingsprogramma's zijn er niet voor niets en hoe ondankbaar ook, het is de taak van een dergelijk programma om eventuele doorbraken op te sporen. Dit om schade in de toekomst te beperken of te voorkomen.

Erwin Hoogland

**PAARD****Hoefbevangenheid**

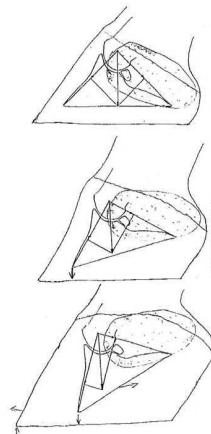
De laatste weken zijn we vaak bij paarden en pony's geweest die tekenen vertoonden van acute hoefbevangenheid. Daarom hier een korte uitleg over de aandoening en vooral een stukje uitleg over het voorkómen ervan.

Hoefbevangenheid is een ziekte waarbij de bloedvoorziening van de ondervoet van het paard verstoord is geraakt. Dit gebeurt niet zomaar, maar is het gevolg van het binnenkrijgen van veel makkelijk verteerbaar voedsel, zoals bij het eten van veel jong gras, kuilvoer of in één keer teveel brokken! Ook gifstoffen die vrijkomen bij het aan de nageboorte blijven staan van de merrie of het eten van bedorven voer kunnen voor deze problemen zorgen. Vooral de snelle grasgroei van de laatste weken op onze vruchtbare Groninger klei zorgt kennelijk voor problemen!

De gestoorde doorbloeding leidt tot vocht ophoping tussen de hoornschoen en het leven. Dit vocht drukt op het leven waardoor pijn ontstaat. Het gaat bijna altijd om de voorhoeven, deze worden warm en als je er met een hamer op klopt doet het pijn. Ook stuurt het lichaam extra bloed naar de hoeven, wat te voelen is ter hoogte van de bloedvaten (pulsatie). Om de pijn te verlichten gaat het paard achterover hangen, waardoor zijn voorvoeten ontlast worden. Als het paard nog wil bewegen dan doet hij dit heel voorzichtig: 'op eieren lopen'. De vochtophoping en de druk zorgen ervoor dat het hoefbeen, het botje in de hoornschoen, gaat kantelen (zie afbeeldingen) en eventueel ook gaat zakken. Dit is een probleem, omdat het paard hier een blijvende kreupelheid aan kan overhouden. Daarom moet je zo snel

mogelijk een dierenarts laten komen als je je paard verdenkt van hoefbevangenheid. Wij kunnen het paard medicijnen geven tegen de pijn en de zwelling. In ernstige gevallen kan het zelfs nodig zijn een aangepast beslag aan te laten brengen om de ondervoet te ontlasten, zodat het hoefbeen niet kan kantelen. Vanzelfsprekend moet je ook de eigenlijke oorzaak aanpakken om erger te voorkomen.

Omdat het een ernstige ziekte is, die in sommige gevallen voorkomen had kunnen worden, is de preventie erg belangrijk. Dit betekent dat paarden (en m.n. pony's) niet onbeperkt mogen grazen in een verse weide!!! Laat ze niet vervetten, maar zorg er voor dat ze in een mooie conditie komen en/of blijven, eventueel door middel van een rantsoen op water en hooi! Zorg er tevens voor dat merries niet langer dan 4 uur aan de nageboorte blijven staan.



Jos de Boer



**MELKVEE****Ervaringen van collega's****Deel 3: bedrijfsbegeleiding***Bedrijfsbegeleiding en toch de dierenartskosten binnen de norm*

Gerard en Linda Winter hebben samen met de vader van Gerard een melkveebedrijf in Loppersum. Gerard melkt 126 koeien met een rollend jaargemiddelde van 9422 kg. Op dit bedrijf wordt al 10 jaar gebruik gemaakt van bedrijfsbegeleiding. Ton is de begeleidend dierenarts die eens in de 5 à 6 weken langs komt, liefst na de uitslag van de melkcontrole.

Zo'n begeleiding neemt bij Gerard meestal ongeveer 1,5 uur in beslag. Ton begint met het voelen van de koeien die door Gerard zijn vastgezet en gemerkt zodat Ton weet wat er mee moet gebeuren. Wanneer er meer dan 25 dieren klaar staan helpt Ernst ook mee met voelen. Dit wordt als zeer efficiënt ervaren. Na een dik half uur zijn er zo'n 40 koeien gevoeld en behandeld en zijn de probleemgevallen

aan de beurt. Het grootste deel van de begeleiding betreft dus de vruchtbaarheid. Met Ernst erbij voor het voelen gaat dit extra snel. Dit werkt bij Gerard goed, omdat hij de administratie van tevoren perfect voor elkaar heeft.

Wanneer er nog zieke koeien zijn worden die ook behandeld en is het tijd voor het jongvee, na uitvoerig reinigen van de laarzen uiteraard. Beter is het te werken van jong naar oud maar om praktische redenen wordt op dit bedrijf deze volgorde aangehouden. Ton verdooft en onthoort de kalveren, onderzoekt de vruchtbaarheid bij de pinken



en waar nodig wordt er gevaccineerd en worden er bloedjes afgenomen.

Dan is het tijd voor het bespreken van het 'snelzicht' uit PiR-DAP. Ton heeft van tevoren alle kengetallen nagelopen zoals productie, BSK, gehalten, % slepende melkziekte, etc. Ook worden vruchtbaarheid (TKT, ALVA etc.) en uiergezondheid (>250.000 cellen, % nieuwe gevallen) bekeken. Afwijkingen worden alleen besproken als deze te ver van de doelstellingen verwijderd raken. Gerard: "dit hoeft geen uren te duren, het kan in 10 minuten klaar zijn". Bij echte problemen wordt hiervoor apart een afspraak gemaakt. Gerard: "In anderhalf uur is alles snel en efficiënt nagelopen en besproken en is de vruchtbaarheid weer bij". "De informatie uit PiR-DAP is bovendien een manier voor de dierenarts om over je schouder mee te kijken". "Bij afwijkingen heb je het erover en ben je er bewuster mee bezig. Het houdt je scherp".

Gerard koopt al zijn diergeneesmiddelen bij Van Stad tot Wad en schroomt niet om te bellen bij een zieke koe. Tezamen met de regelmatige begeleiding zou je denken dat de dierenartskosten per kg melk hoog zijn. Toch liggen deze ver onder de norm van 1 cent. "Zie het als een investering in je bedrijf, niet als kostenpost", adviseert Gerard. "Op een efficiënte manier een vinger aan de pols en snel bijsturen waar het mis gaat".

Gerard koopt al zijn diergeneesmiddelen bij Van Stad tot Wad en schroomt niet om te bellen bij een zieke koe. Tezamen met de regelmatige begeleiding zou je denken dat de dierenartskosten per kg melk hoog zijn. Toch liggen deze ver onder de norm van 1 cent. "Zie het als een investering in je bedrijf, niet als kostenpost", adviseert Gerard. "Op een efficiënte manier een vinger aan de pols en snel bijsturen waar het mis gaat".

Familie Winter, bedankt voor de gastvrijheid.  
Ton Westerhout en Marieke Haver

**PRAKTIJK****Teveel personeel...?**

Locatie Loppersum is het hart van onze dierenartsenpraktijk, waardoor het er de hele dag bruist van de activiteiten!

We krijgen regelmatig een opmerking van u over het personeel dat er zoal rondloopt wanneer u medicijnen op komt halen... Is zoveel personeel nuttig? Kan dat uit? Wij betalen daar toch ook aan mee? Daarom een kleine uitleg over de taken die hier in Loppersum uitgevoerd worden.

Ten eerste komen alle telefoontjes (voor de kleine- en grote huisdieren) hier overdag binnen. Floor en Annemarie, onze telefonistes, zijn professioneel opgeleid om zelfs 5 telefoongesprekken die tegelijkertijd binnen komen, binnen normale tijd met zorg af te handelen. Ook bestaat

de mogelijkheid om u door te verbinden met een dierenarts, mits hij/zij beschikbaar is.

Ons voorraadbeheer betreffende medicijnen, materialen en diervoeding is een precies werk. Medicijnen moeten tijdig besteld worden en verlopen medicijnen mogen nooit bij u terecht komen. De geleverde medicijnen moeten in de computer worden verwerkt en in de schappen worden geplaatst van de apotheek. Vanaf deze schappen worden ze verkocht, voorzien van de juiste stickers en logboeken.

In ons laboratorium worden celgetalmetingen, bacteriologische onderzoeken, onderzoeken op antibiotica in de

*(Vervolg op pagina 4)*

**Van Stad tot Wad Dierenartsen**

Postbus 49  
9919 ZG LOPPERSUM

Telefoon regio OOST	0596 - 518 232
Telefoon regio WEST	0596 - 518 242
Telefoon administratie	0596 - 518 228
Faxnummer	0596 - 518 224
E-mail	info@vanstadtotwad.nl
Bezoek onze website!	www.vanstadtotwad.nl

**vanStad  
totWad**  
dierenartsen

Heeft u reacties of opmerkingen naar aanleiding van deze nieuwsbrief? Laat het ons weten! Suggesties voor onderwerpen zijn altijd welkom.

De volgende nieuwsbrief verschijnt 1 maart 2008

## PRAKTIJK (vervolg) teveel personeel..?

(Vervolg van pagina 3)

melk en bloed -, urine- en mestonderzoeken gedaan. Vooral het inzetten van bacterieplaten is handwerk en vereist kennis en tijd.

De behandelingen en operaties van de kleine huisdieren gaan de hele dag door. Hier wordt afwisselend geassisteerd door Annemarie, Ria en Rieëtte. Hiernaast bieden zij nog meer hulp zoals agenda's inplannen, operatiepatiënten voorbereiden en nazorg bieden, baliewerkzaamheden, medicijnen klaarzetten, spreekkamer en operatiekamer schoon houden, medicijnkasten aanvullen, etc. etc.

Gelukkig heeft onze praktijk een praktijkmanager. Dit is Marieke en zij houdt zich dagelijks bezig met de administratie van alle locaties en weet alles van het apotheek- en voorraad beheer. Ook helpt zij, waar nodig, de dierenartsen en assistentes bij uiteenlopende werkzaamheden. Als

centrale persoon is ze aanwezig bij alle vergaderingen, tevens zorgt ze voor het systeembeheer en de PR.

Van Stad tot Wad leidt talloze stagiaires op die later als paraveterinair aan de slag willen. Naar onze mening zijn goed opgeleide paraveterinair een must in een moderne dierenartsenpraktijk; wie zijn wij dan om daar niet aan mee te werken? Het kan gebeuren dat er twee stagiaires tegelijk zijn, wanneer er die dag geen andere locatie beschikbaar is. Uiteraard wordt dit zoveel mogelijk voorkomen.



Kortom: iedereen die in Loppersum aanwezig is heeft een afgelijnde taak en helpt mee u op alle vlakken een gedegen service aan te bieden!!

## OVERIG

### Jakobskruiskruid in het noorden!



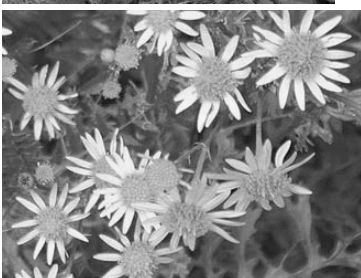
In verschillende media wordt de zorg uitgesproken dat Jakobskruiskruid (JJK) veel slachtoffers maakt onder paarden en runderen. JJK is een wilde tweejarige plant met gele bloempjes, die steeds meer voorkomt in de Nederlands wegebomen en natuurgebieden, en van daaruit in de perceelsranden van weilanden (zie foto's).

JJK is zeer giftig bij opname voor de meeste zoogdieren. Zowel de opname van een grote hoeveelheid in een keer als de opname van kleine hoeveelheden over langere tijd kan leiden tot (op den duur onomkeerbare) beschadiging van de lever. Bij runderen kan het gif ook zonnebrand veroorzaken.

Het grootste gevaar schuilt in hooi en kuilvoer wanneer het dier de plant niet meer herkent. Runderen en paarden vermijden het plantje normaal gesproken bij het grazen, maar in tijden van droogte en voedselschaarste kunnen ze het wel gaan eten. Schapen eten de plant graag en zijn minder gevoelig voor de gevolgen.

Wij adviseren om, indien JJK in uw weide staat, het kruid grondig, met wortel en al, uit de grond te verwijderen en vervolgens de plantresten af te voeren.

JJK kan na huidcontact een allergische reactie geven die niet wordt veroorzaakt door het bewuste gif. Het is dus aan te raden om de plant met handschoenen te hanteren. Daarnaast is het voeren van bermhooi sterk af te raden omdat deze vaak JKK bevat.



Vlasta van der Veen